

# Обеспечение жилыми помещениями детей, оставшихся без попечения родителей\*

- по достижении 18 лет детям, оставшимся без попечения родителей, предоставляется благоустроенная отдельная квартира или жилой дом (выдача выплаты (сертификата) допускается с ..... лет)
- жилое помещение может быть предоставлено по завершении профессионального образования, прохождения военной службы по призыву, либо по окончании отбывания наказания в исправительных учреждениях, если заявить об этом
- жилое помещение передается по договору найма специализированного жилого помещения на 5 лет (срок может продлеваться неоднократно, например, в случае длительной болезни, отсутствия постоянного заработка; сокращение срока возможно только после достижения нанимателем 23 лет)
- если не вносить плату за жилое помещение, разрушать его, нарушать права соседей и пользоваться жильем не по назначению, из него могут выселить в жилое помещение размером 6 кв. м.
- по окончании срока действия договора найма специализированного жилого помещения заключается договор социального найма и в дальнейшем оно может быть приватизировано

## КТО МОЖЕТ ПОЛУЧИТЬ ЖИЛОЕ ПОМЕЩЕНИЕ

Необходимо не только относиться к категории детей-сирот и детей, оставшихся без попечения родителей, но и **быть нуждающимся в жилом помещении**



**Нуждающимися признаются в случаях:**

- отсутствия жилого помещения на праве собственности или на условиях социального найма;
- либо проживание в жилом помещении признано невозможным.

### Обстоятельства невозможности проживания в жилом помещении, если:

- в нем проживают: родители ребенка, лишенные родительских прав, или лица, страдающие тяжелой формой хронических заболеваний (например, туберкулезом, хроническими и затяжными психическими расстройствами)
- жилое помещение признано непригодным для проживания (например, аварийным)
- общая площадь жилого помещения не соответствует учетной норме ..... кв. м.
- .....
- .....

Для оценки невозможности проживания в жилом помещении обратитесь в .....

## КАКИЕ ТРЕБУЮТСЯ ДОКУМЕНТЫ

Для получения жилого помещения несовершеннолетний подопечный должен быть включен в список по месту своего жительства



Заявление (*активная ссылка на форму*) для включения в список подается попечителем в течение **3-х месяцев** со дня достижения подопечным **14 лет** или с момента возникновения оснований предоставления жилых помещений

Для включения в список обратитесь в .....

- **К заявлению прилагаются:**
- копия\* свидетельства о рождении
- копия\* паспорта гражданина РФ
- копия\* договора социального найма жилого помещения или иные документы, подтверждающие право пользования жилым помещением на условиях социального найма (при наличии);
- копия\* документа, подтверждающего полномочия законного представителя (акт органа опеки и попечительства);
- копия\* документа, подтверждающего утрату (отсутствие) попечения родителей (единственного родителя) (например, свидетельство о смерти родителей, решение суда о лишении родительских прав или об ограничении в родительских правах);
- копия\* доверенности представителя заявителя;
- документы, подтверждающие невозможность проживания в жилье;
- .....

\*предоставляются копии документов при наличии оригиналов этих документов

Срок рассмотрения заявления – не более **60 рабочих дней**

После приема заявления **уполномоченный орган самостоятельно запросит и получит** в соответствующих органах подтверждение сведений:

- об утрате (отсутствии) попечения родителей;
- о регистрации по месту жительства и (или) месту пребывания;
- о наличии или отсутствии права собственности на жилое помещение, или права пользования жилым помещением по договору социального найма, или права пользования жилым помещением в качестве члена семьи нанимателя по договору социального найма;
- о факте признания невозможности проживания в ранее занимаемом жилом помещении.

При необходимости заявителю может быть направлен **запрос об уточнении указанных в заявлении и документах сведений** (в этом случае срок рассмотрения заявления приостанавливается до дня получения ответа на данный запрос).

Решение об отказе во включении в список может быть обжаловано в судебном порядке

Для получения подробной консультации обратитесь в .....

\*Статья 8 Федерального закона от 21.12.1996 № 159-ФЗ «О дополнительных гарантиях по социальной поддержке детей-сирот и детей, оставшихся без попечения родителей», постановление Правительства РФ от 04.04.2019 № 397

# Сертификат лицам, имеющим право на обеспечение жилым помещением, ранее относившимся к категории детей-сирот и детей, оставшихся без попечения родителей, лиц из их числа, на покупку жилого помещения или на погашение ипотечного кредита\*

С 2024 года сертификат можно получить на покупку жилого помещения в любом регионе России

## Сертификат может быть выдан, если лицо:

- достигло возраста ..... лет;
- состоит в списке детей-сирот и лиц из их числа, нуждающихся в обеспечении жилым помещением;
- имеет доход, обеспечивающий всем членам семьи (при наличии) среднедушевой доход, превышающий величину прожиточного минимума на душу населения ..... руб.;
- не имеет задолженности по налогам и сборам;
- не имеет психических заболеваний, алкогольной или наркотической зависимости;
- не имеет судимости и (или) факта уголовного преследования за умышленные преступления;
- не нуждается в оказании содействия в преодолении трудной жизненной ситуации



## Преимущественное право на получение сертификата предоставляется лицам:



- приобретающим жилое помещение в общую собственность с ребенком (детьми) и (или) супругом или для полного погашения ипотечного кредита за счет сертификата и использования средств (части средств) материнского (семейного) капитала;
- участникам СВО

## Подача заявления и документов

К заявлению (активная ссылка на форму) прилагаются документы:

- копии документов, удостоверяющих личность заявителя и всех членов его семьи;
- справки из наркологического и психоневрологического диспансеров об отсутствии у заявителя психических заболеваний или расстройств, алкогольной или наркотической зависимости;
- выписка из федерального регистра лиц, имеющих право на дополнительные меры государственной поддержки, о выдаче государственного сертификата на материнский (семейный) капитал, в случае принятия заявителем решения об использовании средств материнского (семейного) капитала на приобретение жилого помещения;
- документы, подтверждающие участие заявителя в СВО на территориях Украины, Донецкой Народной Республики, Луганской Народной Республики, Запорожской области и Херсонской области (при наличии).



Заявление и документы можно подать:

- лично в .....
- через МФЦ
- дистанционно в личном кабинете на портале госуслуг

Для получения консультации по вопросу формирования комплекта документов для получения сертификата можно обратиться в .....

После рассмотрения заявления и документов специально созданной для этого комиссией, принимается решение о предоставлении сертификата или об отказе в его выдаче

## При принятии положительного решения заявителю направляется сертификат

До заключения договора купли-продажи жилого помещения, планируемого к приобретению за счет сертификата, **проект** такого договора необходимо представить в ..... для принятия решения о соответствии этого жилого помещения санитарным и техническим правилам и нормам, иным требованиям

Для направления средств сертификата на полное погашение ипотечного кредита в ..... необходимо представить документы:

- копия кредитного договора (договора займа), обязательства заемщика по которому обеспечены ипотекой;
- справка кредитора (займодавца) о размерах основного долга по кредиту (займу) и остатка задолженности по выплате процентов за пользование кредитом (займом);
- копия договора об ипотеке, на основании которого осуществлена государственная регистрация ипотеки;
- копии правоустанавливающих документов на жилое помещение, приобретенное с использованием кредитных (заемных) средств.



Для получения консультации по вопросу реализации сертификата можно обратиться в .....

Для защиты от мошенников средства сертификата направляются сразу на счета продавцов жилых помещений или банков, если погашается ипотека

## СЛУЧАИ ИСКЛЮЧЕНИЯ ИЗ СПИСКА

- предоставление жилого помещения по договору найма специализированного жилого помещения
- утрата оснований для предоставления жилого помещения (например, при вступлении в наследство, если в жилом помещении перестали жить родители, лишенные родительских прав, или лица, страдающие тяжелой формой хронических заболеваний)
- включение в список в другом субъекте Российской Федерации в связи со сменой места жительства
- прекращение гражданства Российской Федерации
- смерть или объявление умершими
- признание безвестно отсутствующими
- приобретение жилого помещения в собственность с использованием средств выплаты (сертификата)

О возникших основаниях исключения из списка, попечитель информирует

.....  
.....

## КОНТАКТЫ

Оценить невозможность проживания в жилом помещении .....

.....

Включить ребенка в список для получения жилого помещения

.....

.....

Получить подробную консультацию по вопросам получения жилого помещения

.....

.....

**Горячая линия Минпросвещения России по вопросам реализации жилищных прав детей-сирот, детей, оставшихся без попечения родителей, и лиц из их числа**

**8 800 444 18 06**

Время работы: по будням с 10:00 до 17:00 (по московскому времени)



## ОБЕСПЕЧЕНИЕ ЖИЛЫМИ ПОМЕЩЕНИЯМИ ДЕТЕЙ, ОСТАВШИХСЯ БЕЗ ПОПЕЧЕНИЯ РОДИТЕЛЕЙ

### (ПАМЯТКА ДЛЯ ОПЕКУНОВ/ПОПЕЧИТЕЛЕЙ)

- по достижении 18 лет детям, оставшимся без попечения родителей, предоставляется благоустроенная отдельная квартира или жилой дом (выдача выплаты (сертификата) допускается с ..... лет)
- жилое помещение может быть предоставлено по завершении профессионального образования, прохождения военной службы по призыву, либо по окончании отбывания наказания в исправительных учреждениях, если заявить об этом
- жилое помещение передается по договору найма специализированного жилого помещения на 5 лет (срок может продлеваться неоднократно, например, в случае длительной болезни, отсутствия постоянного заработка; сокращение срока возможно только после достижения нанимателем 23 лет)
- если не вносить плату за жилое помещение, разрушать его, нарушать права соседей и пользоваться жильем не по назначению, из него могут выселить в жилое помещение размером 6 кв. м.
- по окончании срока действия договора найма специализированного жилого помещения заключается договор социального найма и в дальнейшем оно может быть приватизировано.

## КТО МОЖЕТ ПОЛУЧИТЬ ЖИЛОЕ ПОМЕЩЕНИЕ

Необходимо не только относиться к категории детей-сирот и детей, оставшихся без попечения родителей, но и **быть нуждающимся в жилом помещении**

**Нуждающимися признаются в случаях:**

- отсутствия жилого помещения на праве собственности или на условиях социального найма;
- либо проживание в жилом помещении признано невозможным.

**Обстоятельства невозможности проживания в жилом помещении, если:**

- в нем проживают: родители ребенка, лишённые родительских прав, или лица, страдающие тяжелой формой хронических заболеваний (например, туберкулезом, хроническими и затяжными психическими расстройствами)
- жилое помещение признано непригодным для проживания (например, аварийным)
- общая площадь жилого помещения не соответствует учетной норме ..... кв. м.
- .....
- .....



## КАКИЕ ТРЕБУЮТСЯ ДОКУМЕНТЫ

**Для получения жилого помещения несовершеннолетний подопечный должен быть включен в список по месту своего жительства**

Заявление для включения в список подается попечителем **в течение 3-х месяцев** со дня достижения подопечным **14 лет** или с момента возникновения оснований предоставления жилых помещений в .....

**К заявлению прилагаются:**

- копия\* свидетельства о рождении
- копия\* паспорта гражданина РФ
- копия\* договора социального найма жилого помещения или иные документы, подтверждающие право пользования жилым помещением на условиях социального найма (при наличии);
- копия\* документа, подтверждающего полномочия законного представителя (акт органа опеки и попечительства);
- копия\* документа, подтверждающего утрату (отсутствие) попечения родителей (единственного родителя) (например, свидетельство о смерти родителей, решение суда о лишении родительских прав или об ограничении в родительских правах);
- копия\* доверенности представителя заявителя;
- документы, подтверждающие невозможность проживания в жилье;
- .....
- .....

*\*предоставляются копии документов при наличии оригиналов этих документов*

## ПРИНЯТИЕ РЕШЕНИЯ О ВКЛЮЧЕНИИ В СПИСОК

Срок рассмотрения заявления – не более **60 рабочих дней**

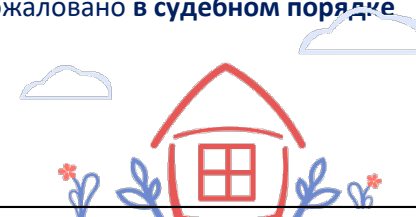
После приема заявления

.....  
самостоятельно запросит и получит в уполномоченных органах подтверждение сведений:

- об утрате (отсутствии) попечения родителей;
- о регистрации по месту жительства и (или) месту пребывания;
- о наличии или отсутствии права собственности на жилое помещение, или права пользования жилым помещением по договору социального найма, или права пользования жилым помещением в качестве члена семьи нанимателя по договору социального найма;
- о факте признания невозможности проживания в ранее занимаемом жилом помещении.

При необходимости заявителю может быть направлен **запрос об уточнении указанных в заявлении и документах сведений** (в этом случае срок рассмотрения заявления приостанавливается до дня получения ответа на данный запрос).

Решение об отказе во включении в список может быть обжаловано **в судебном порядке**



## **ВЫ ПОЛУЧИЛИ СЕРТИФИКАТ И ПЛАНИРУЕТЕ ПОКУПКУ ЖИЛОГО ПОМЕЩЕНИЯ**

До заключения договора купли-продажи жилого помещения за счет сертификата, проект такого договора необходимо представить в ..... для принятия решения о соответствии этого жилого помещения санитарным и техническим правилам и нормам, иным требованиям

## **ИЛИ ПЛАНИРУЕТЕ ПОЛНОСТЬЮ ПОГАСИТЬ ИПОТЕЧНЫЙ КРЕДИТ**

Вам необходимо представить в

.....

следующие документы:

- копию кредитного договора (договора займа), обязательства по которому обеспечены ипотекой;
- справку кредитора (займодавца) о размерах основного долга по кредиту (займу) и остатка задолженности по выплате процентов за пользование кредитом (займом);
- копию договора об ипотеке, на основании которого осуществлена государственная регистрация ипотеки;
- копии правоустанавливающих документов на жилое помещение, приобретенное с использованием кредитных (заемных) средств.

## **КОНТАКТЫ**

Получить консультацию  
по выдаче сертификата

.....  
.....

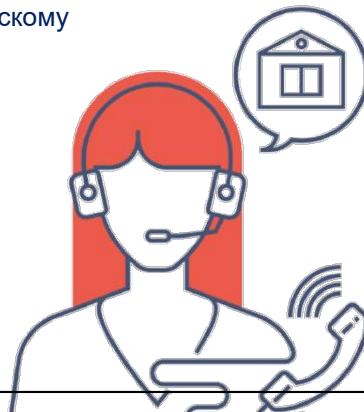
Получить консультацию по реализации  
сертификата

.....  
.....

**Горячая линия Минпросвещения  
России по вопросам реализации  
жилищных прав детей-сирот, детей,  
оставшихся без попечения  
родителей, и лиц из их числа**

# **8 800 444 18 06**

по будням с 10:00 до 17:00  
(по московскому  
времени)



## **СЕРТИФИКАТ НА ПОКУПКУ ЖИЛОГО ПОМЕЩЕНИЯ ИЛИ НА ПОГАШЕНИЕ ИПОТЕЧНОГО КРЕДИТА**

**ПАМЯТКА**  
для лиц, имеющих право  
на обеспечение жилым  
помещением,  
ранее относившихся  
к категории детей-сирот  
и детей, оставшихся без  
попечения родителей,  
лиц из их числа

С 2024 года сертификат  
можно получить на покупку  
жилого помещения в любом  
регионе России или на полное  
погашение ипотечного кредита

Для защиты от мошенников  
средства сертификата  
направляются сразу на счета  
продавцов жилых помещений  
или банков, если погашается  
ипотека

## СЕРТИФИКАТ МОЖЕТ БЫТЬ ВЫДАН

при условии, если **ВЫ**:

- достигли возраста ..... лет;
- включены в список детей-сирот, детей, оставшихся без попечения родителей, и лиц из их числа, нуждающихся в обеспечении жилыми помещениями;
- имеете доход, обеспечивающий всем членам семьи (при наличии) среднедушевой доход, превышающий величину прожиточного минимума на душу населения ..... руб.;
- не имеете задолженность по налогам и сборам;
- не имеете психических заболеваний, алкогольной или наркотической зависимости;
- не имеете судимости и (или) факта уголовного преследования за умышленные преступления.

**Преимущественное право при получении сертификата предоставляется лицам:**

- приобретающим жилое помещение в общую собственность с ребенком (детьми) и (или) супругом или для полного погашения ипотечного кредита за счет сертификата и использования средств (части средств) материнского (семейного) капитала;
- участникам СВО.



## КАКИЕ ТРЕБУЮТСЯ ДОКУМЕНТЫ

Для получения сертификата необходимо **подать заявление:**

- лично в .....
- через МФЦ
- дистанционно в личном кабинете на портале госуслуг

**К заявлению прилагаются:**

- копия паспорта заявителя (при наличии супруга(и), детей старше 14 лет, то копии их паспортов);
- справки из наркологического и психоневрологического диспансеров об отсутствии у заявителя психических заболеваний или расстройств, алкогольной или наркотической зависимости;
- выписка из федерального регистра лиц, имеющих право на дополнительные меры государственной поддержки, о выдаче государственного сертификата на материнский (семейный) капитал, в случае принятия решения об использовании средств материнского (семейного) капитала на приобретение жилого помещения;
- документы, подтверждающие участие заявителя в СВО (при наличии).



## ПРИНЯТИЕ РЕШЕНИЯ О ВЫДАЧЕ СЕРТИФИКАТА (ОБ ОТКАЗЕ)

После приема заявления уполномоченный орган самостоятельно запросит в соответствующих органах подтверждение:

- родственных отношений заявителя и лиц, указанных им в качестве членов семьи (свидетельство о браке, свидетельство о расторжении брака, записи актов гражданского состояния), свидетельство о рождении несовершеннолетнего ребенка (детей) заявителя;
- имеющихся доходов и отсутствия задолженности по налогам и сборам;
- отсутствия у заявителя судимости и (или) факта его уголовного преследования за умышленное преступление;
- отсутствия у заявителя обстоятельств, свидетельствующих о необходимости оказания ему содействия в преодолении трудной жизненной ситуации.

**Решение будет принято специально созданной для этого комиссией**

